

PROXECTO DE FEIRA. PROPOSTA PARA O COBRO DA ORDENANZA FISCAL
POLA OCUPACIÓN DE ATRACCIÓNS DE FEIRA NA ZONA DO REGUEIRIÑO, LALIN

1. ANTECEDENTES
2. OBXECTO
3. ESTADO ACTUAL DA PARCELA
4. TIPOLOXÍA DOS POSTOS
5. UBICACIÓN DOS POSTOS
6. INSTALACIÓNS OU SERVIZOS AFECTADOS
7. MONTAXE E DESMONTAXE DAS ATRACCIÓNS
8. NORMAS DE USO E FUNCIONAMENTO
9. XESTIÓN DE RESIDUOS E LIMPEZA
10. ACCESO DE VEHÍCULOS DE EMERXENCIAS
11. CONDICIÓNS QUE DEBERAN CUMPRIR AS ATRACCIÓNS
12. ESTABLECEMENTO DO PREZO
13. ANEXO DE DIMENSIÓNS E PREZOS
14. PLANO DE DISTRIBUCIÓN



1. ANTECEDENTES

Con motivo das festas patronais de Lalín, evento que se ven celebrando anualmente, acércanse moitos visitantes, e entre outras actuacións como celebracións litúrxicas, desfiles, mostras de artesanía, bailes amenizados por orquestras; tamén se dispoñen de diversos postos de atraccións de feira para diversión e entretemento. Estes postos de atraccións localízanse normalmente na zona do Regueiriño, ocupando a rúa Caracas, rúa da Habana, e rúa Escaldes-Engordany.

2. OBXECTO

Este documento redáctase co obxecto de mellorar a calidade e as condicións xerais do espazo onde se sitúa actualmente, así como determinar unha utilización mais racional do espazo, coa optimización da localización dos postos, mellorando as vías, zonas de paso e visita, accesibilidade e seguridade de utilización.

Pretendese obter unha comunicación fluída peonil entre os puntos interiores onde se sitúan as atraccións ata as zonas exteriores libres, deixando ancho suficiente entre as distintas atraccións de maneira que poidan acceder os servizos de emerxencias en caso necesario. Os accesos existentes son as propias rúas ou outras rúas que conflúen nestas, son accesos para vehículos, dispoño de outros accesos de comunicación para a xente dende as beirarrúas.

3. ESTADO ACTUAL DA ZONA

A zona onde se situarán as diversas atraccións corresponde ás propias rúas, así como ocupación parcial ou completa de beirarrúas en algúns casos. A rúa Caracas non é totalmente horizontal, senón que ten unha pequena pendente dende a rotonda onde conflúe coa rúa Escaldes-Engordany ata a rúa da Habana, subindo en dirección de oeste a este. As outras dúas rúas son horizontais, presentando soamente a rúa da Habana unha pequena pendente a partir da zona de acceso ao edificio do Concello en dirección a avenida Xosé Cuiña.

A zona do Regueiriño está urbanizada completamente, coas rúas pavimentadas mediante aglomerado, contando con beirarrúas con pavimento de plaqueta de cemento, dispoñendo ademais dos servizos de solo urbano, como electricidade, abastecemento de auga potable, rede de saneamento municipal, telefonía e alumeadado público. O estado de conservación das rúas e beirarrúas é bastante bo, debido tanto ao correcto mantemento das instalacións como a recente urbanización da zona.

Ademais, coa ordenación prevista, mellóranse as vías de acceso e evacuación previstas para os vehículos de bombeiros ou ambulancias, en caso necesario.

Esta ordenación prevista, permite o acceso de calquera vehículo de emerxencia, polo que conforme establece o CTE DB-SI, deberán de existir unhas vías de circulación de un ancho mínimo libre de calquera obstáculo de 3,50 metros. Para estes efectos, está previsto que o espazo libre de circulación teña un ancho de 4,00 metros.





Expediente 3320/2022

Praza de Galicia, 1
36500 Lalín (Pontevedra)
Tfno: 986 787 060
Fax: 986 780 638
www.lalin.gal



4. TIPOLOXÍA DAS ATRACCIÓNS

En primeiro lugar, axúntase transcripción literal da acta da sesión ordinaria do Concello Pleno do día 23 de xullo de 2015 no que respecta a emprego de animais en espectáculos circenses ou atraccións:

8.3.- MOCIÓN DO GRUPO DE GOBERNO PARA DECLARAR LALÍN VILA LIBRE DE CIRCOS CON ANIMAIS.-

A Presidencia deu conta desta moción de data 16 de xullo de 2015 e rexistro de entrada do mesmo día co número 4589. A continuación o Sr. Secretario deu lectura ao ditame favorable da Comisión Informativa de Saúde Pública, Benestar Social, Actividade Cidadá, Cultura e Educación do día 20 de xullo de 2015.

Polo grupo de goberno APAC, D^a. Lara Rodríguez Peña explicou brevemente o contido da moción. En Lalín contábase cunha entidade, a Asociación de Peludos sen fogar, que lle fixo chegar esta petición, agora traducida en moción. Pareceulle correcta e procedente a petición e por iso a traía. A maiores engadiu que a Presidenta da dita asociación foi nas listas electorais do PP.

O Sr. Alcalde, D. Rafael Cuiña Aparicio, falou no mesmo sentido, resaltando que foi a a propia asociación a que remitiu esta serie de peticións.

De seguido deu o uso da palabra á representante da dita asociación que brevemente fixo unha exposición ao pleno.

Polo BNG D. Xosé Manuel López Fernández adiantou o apoio á moción.

Desde o grupo socialista, D^a. Celia Alonso Caramés tamén amosou a opinión favorable do seu grupo a esta iniciativa. Estaban en contra en xeral de todo maltrato contra os animais e así debéra entenderse o sentido da moción.

Polo PP D. Xosé Crespo Iglesias sinalou que durante os seus mandatos non autorizaron a instalación de circos con animais en Lalín. Sobre o local, indicou que se falou de darlle un do colexio Manuel Rivero ao respecto. En todo caso pediu que se clarexase o tema do maltrato animal, porque cumpría definir e ter en conta se outros eventos como Feiradeza e a Feira do Cabalo podían entenderse incluídos no sentido e alcance da moción.

Polo BNG, D. Xosé Manuel López Fernández sinalou que si viñeron circos a Lalín e que el estivo polo menos dúas veces nestas instalacións no últimos tempos.

D^a. Celia Alonso Caramés vía crueldade nestas atraccións ao público e entendía que había que engadir unha coletilla ao punto primeiro, no sentido de que quedaban excluídos as celebracións como Feiradeza, a Feira do Cabalo e os actos de exposición de cans.

Sometida a votación a votación ordinaria a moción, mediante o sistema de man alzada, por UNANIMIDADE dos asistentes, co voto favorable de vinte e un (21) concelleiros sendo seis (6) de CxG-CCTT, tres (3) do PSdeG-PSOE, un (1) da APAC, dez (10) do PP e un (1) do BNG, APROBOUSE a moción do grupo do goberno de data 16 de xullo de 2015, do seguinte tenor:

A cuestión do respecto cara os animais levou a cidadanía a demandar novas accións en diferentes eidos normativos. O uso de animais en espectáculos é, quizais, un dos aspectos máis surrealistas que teñen lugar no noso país, nomeadamente os circos, que ofrecen unha imaxe radicalmente distorsionada do que supón a fauna silvestre.

A vida destes animais nos circos caracterízase polo illamento, o castigo, o medo e o cativerio. As exhibicións de animais nos circos ofrecen tamén unha mensaxe educativa negativa. Aínda que os espectáculos circenses non amosen condutas de violencia explícita á vista dos espectadores, os actos que os animais teñen



Cod. Validación: CGGWL9XAMWR7XN2WGNL TJJAPFQ | Corrección: https://lalin.sedelectronica.gal/
Documento asinado electronicamente desde a plataforma xestiona esPublico | Páxina 3 a 22

que realizar durante toda a súa vida son antinaturais e para obrigarlles a comportarse deste xeito contrario á súa natureza sométense a violentos métodos de adestramento baseados no castigo físico, a privación de alimento e ao illamento do resto dos seus conxéneres.

Os animais que viven nos circos están obrigados a permanecer o resto da súa vida privados de liberdade, atados, engaiolados ou encadeados en camións de traslado, negando calquera posibilidade de satisfacción das súas necesidades etolóxicas e naturais. A natureza transitoria dos circos e a vida constante de confinamento, privación de estimulación e frustración da fauna, conduce aos animais a estados neuróticos e comportamentos repetitivos "estereotipados", como balancear a cabeza ou corpo, movementos circulares dentro das gaiolas e ata automutilacións.

Estes trastornos psicolóxicos chegan a provocar reaccións violentas que poden causar graves riscos para as persoas en caso de accidente, extremo que sucedeu en numerosas ocasións ao longo dos últimos anos.

Un importante número de países e vilas de todo o mundo xa vetaron o uso de animais nos circos en base á súa protección e benestar, ao considerar que a súa exhibición e as condicións de vida supoñen unha crueldade, ao mesmo tempo que incrementan o tráfico ilegal de animais e a caza furtiva de especies protexidas. Os circos usan aos animais como reclamo do público infantil. Cremos que os pequenos e pequenas deste país, a Sociedade do futuro, merecen unha educación baseada en valores que inclúan o respecto cara os seres vivos e o entorno.

Por elo o Pleno da Corporación ACORDOU:

1. O Concello de Lalín non autorizará nin promoverá ou amparará a instalación de circos con animais e calquera atracción na que se utilicen animais no termo municipal.

2. Declarar o Concello de Lalín Vila libre de circos con animais.

3. O Concello de Lalín non permitirá a instalación de publicidade de espectáculos circenses con animais no termo municipal.

4. Notificar este acordo á Xunta de Galicia, aos grupos do Parlamento de Galicia e a Asociación Protectora de Animais Peludos Sen Fogar:

Tendo en conta a práctica habitual neste tipo de celebracións está previsto que se instalen na zona do Regueiriño, tanto atraccións dirixidas ao público adulto como infantil, así como atraccións de azar e habilidade e postos de venda de diferentes produtos.

Tendo en conta a diversidade destas instalacións e a efectos prácticos, establécense as seguintes categorías:

- Atraccións de azar
- Carruseis
- Atraccións de habilidade
- Postos de bares/churrerías

Atracción de azar: atracción onde se sortean premios, onde o azar é o que determina quen se leva o premio. As distintas variedades que se recoñecen son:

- "Bingo" é aquela atracción onde se sortean premios polo sistema de cubrir cartóns de acordo con unha sucesión aleatoria de números, marcados nas bolas que saen de un bombo ou dun dispositivo similar.
- "Rifa" é aquela atracción onde se sortean premios polo sistema de "tiras", "tablillas" ou "roda de cartas".



- "Caseta de sobres" é aquela atracción onde se sortean premios polo sistema de venta de sobres.
- "Tómbola" é aquela atracción onde se sortean premios polo sistema de "rifa, venta de sobres e sempre toca", por calquera deles ou pola súa acumulación.

Os sistemas de sorteo de premios son especialidades exclusivas dos postos de atracción que os definen, e ningunha outra poderá utilizalos.

Atracción carrusel: todo aparato dotado de movemento e accionamento mecánico que permita a visión a través del e que non utilice fachadas de ningún tipo. Dentro delas estarían incluídas:

- Atracción infantil: atraccións que son deseñadas para ser utilizadas polos rapaces.
- Noria: atracción carrusel que, xirando sobre un eixe central en sentido vertical, utiliza "cestas" onde o usuario goza de vista panorámica.
- Montaña rusa: atracción carrusel de grandes dimensións que dispón de coches guiados por carrís, onde monta o público e que, movéndose pola gravidade, acadará grandes velocidades.

Atracción de habilidade: Atracción onde é necesaria a participación activa dos clientes, executando algún tipo de actividade.

Postos de bares/churrerías: espazos destinados a servizos de expedición de frituras, bocatería, bebidas e similares, e servizos de churros e produtos similares.

5. UBICACIÓN DAS ATRACCIÓNS

A ubicación que se pretende realizar sobre as atraccións está referenciada no correspondente plano, deixando identificada a atracción mediante numeración e unhas dimensións estimadas adscritas a cada un deles, con unhas dimensións iniciais establecidas en función das características de cada atracción que se pretende instalar (a ubicación dos postos está deseñada de conformidade co que se viña desenvolvendo en anos anteriores).

Neste caso, realízase a ubicación das atraccións segundo a distribución xa existente, dotando cada tipo de atracción dunhas dimensións concretas, establecidas lonxitudinalmente ao longo das rúas afectadas, cun fondo que se deberá de adaptar a cada tipo de atracción, recollidas segundo se dispón no plano que se achega. Posto que son atraccións con dimensións fixas ou estandarizadas, en base aos parámetros das atraccións, poderíase establecer unha modulación agrupada en módulos de 2, 3, e 4 metros, o que nos permite configurar distintos módulos e formar postos desde 2 ata 100 metros. Non obstante, cada atracción dispón de medidas concretas, polo que os postos adecúanse as dimensións de cada atracción, situándoas conforme se indica no plano adxunto. Para elo, para cada número de posto establécese unhas dimensións máximas estimadas.

6. INSTALACIÓNS OU SERVIZOS AFECTADOS

Os postos das atraccións contarán coas instalacións necesarias para o seu funcionamento (electricidade, auga e conexión a saneamento). Ó atoparse externalizada a xestión de servizos enerxéticos, non está permitido a conexión ou enganche ás redes urbanas eléctricas ou de



alumeado. Todos os beneficiarios deberán ser enerxéticamente autosuficientes, coa utilización dun xenerador ou outro sistema análogo.

Os postos de bares ou similares (venta de churros, bocaterías, pulperías, ...), deberán dispor de equipamento suficiente para o desenvolvemento da súa actividade de forma autónoma.

7. MONTAXE E DESMONTAXE DAS ATRACCIÓNS

As persoas beneficiarias da autorización, non poderán proceder á montaxe ata que o persoal designado polo Concello sinala a localización e os límites de cada parcela, para garantir que se cumpren as distancias e os radios de xiro, para o paso dos vehículos de emerxencia e que non se ven afectadas as instalacións contra incendios, como poden ser as bocas de incendio. O Concello poderá facer variacións na posición das parcelas para garantir o cumprimento das medidas de seguridade esixibles.

A montaxe dos postos ou atraccións comezará o día 22 de setembro de 2022, antes do comenzo das festas, debendo estar completamente montado o día 23 de setembro ás 14:00 horas, quedando os servizos municipais facultados, en caso de circunstancias especiais a efectuar variacións, co obxecto de garantir o funcionamento das instalacións. Non se permitirá a entrada de camiós ou montaxe de novas atraccións unha vez empezadas as festas.

Aquelas instalacións que non cumpriran cos requisitos antes mencionados, enténdese que fan renuncia expresa ao montaxe, toda vez que perderá o dereito a calquera devolución económica, con independencia das sancións que puidera haber lugar.

A desmontaxe das instalacións así como a saída de vehículos, deberá estar concluído as 00:00 horas do día 29 de setembro de 2022, e unha vez efectuado o mesmo, a zona deberá quedar en perfecto estado de conservación e limpeza, respondendo o adxudicatario respecto do posible deterioro producido nas mesmas, estando este obrigado ao abono dos custes que puidera orixinar. Quen pretenda prolongar a súa estadía, máis alá das 00:00 horas do día 29 de setembro de 2022, deberá solicitálo previamente ó Concello.

Cada posto ou atracción deberá de contar co correspondente certificado técnico visado, expedido por técnico competente, de idoneidade do posto ou atracción, así como a dirección de montaxe e desmontaxe do mesmo. Unha vez efectuada a montaxe, contará co correspondente certificado técnico visado vixente, expedido por técnico competente, do correcto funcionamento da atracción, tanto dos mecanismos como da instalación eléctrica. Cumprirá coa normativa de seguridade e saúde que lle resulte de aplicación.

As autorizacións concedidas son persoais e intransferibles, polo que os titulares estarán na obriga de xestionar directamente a atracción sen poder traspasala. Coa finalidade do cumprimento, na solicitude comunicárase o nome do persoal designado polo Concello da atracción ou posto, montaxe, durante os días das festas, e desmontaxe. Durante as festas sempre haberá persoal designado polo Concello no posto que corresponda.

8. NORMAS DE USO E FUNCIONAMENTO



Cada posto ou atracción deberá contratar ou contar con un seguro de responsabilidade civil de conformidade coa lexislación vixente, con unha cantidade asegurada mínima conforme ao establecido no punto 11.2. DOCUMENTACION OBRIGATORIA.

Cada posto deberá contar con 2 extintores como mínimo, cada un de 6 kg de pó seco polivalente (21A-113B), así como de un extintor de CO₂, situado xunto ao cadro eléctrico, de 2kg como mínimo.

Os extintores estarán ubicados en lugares visibles e de fácil acceso, e contarán coas revisións periódicas obrigatorias conforme a normativa vixente.

As luminarias deberán estar separadas dos adornos de papel e outros elementos combustibles. Polo xeral, estarán protexidas fronte a roturas, sendo obrigatoria a devandita protección en caso de que se dispoñan en zonas onde exista afluencia de público ou poidan afectar a este. Estarán situadas a unha altura e distancia de maneira que non poidan ser accesibles ao público.

As cocinas, hornillos, quentadores, ..., que se instalen nos postos deberán estar protexidas e illadas do resto das dependencias que conteñan material combustible, dotadas de ventilación, e cumpriran a normativa sectorial que lles resulte de aplicación. O único responsable do correcto funcionamento e cumprimento da normativa sectorial será o propietario do posto.

Cada posto poderá dispor de un equipo de música, que non poderá sobrepasar o límite sonoro de 65 dB(A).

No caso de incumprir algún dos preceptos sinalados referentes as normas de uso e funcionamento, o infractor será apercibido inicialmente, podendo ser sancionado en caso de que se reitere o incumprimento, e precintada a devandita atracción ou posto.

9. XESTIÓN DE RESIDUOS E LIMPEZA

Os responsables de cada posto, deberán de seleccionar os residuos xerados pola actividade que desenrolan, e depositar cada un deles no seu contedor específico existente para elo.

En caso de que se trate de xestionar residuos perigosos, previamente a instalación no posto que lle fora adxudicado, deberá de facelo constar. Previamente á instalación, o responsable deberá de acreditar o contrato en vigor con un xestor autorizado para a xestión dos devanditos residuos.

En todo caso, unha vez desmontados os postos ou atraccións, e antes de abandonar o lugar, por parte dos responsables, deberase de proceder a limpeza e retirada dos residuos que foron xerando ao longo da estancia (estimada en 7 días) e que non foron debidamente recollidos e depositados no correspondente contedor.

10. ACCESO DE VEHÍCULOS DE EMERXENCIAS

Conforme se describiu no estado actual da parcela, e se reitera, a ordenación prevista, permite o acceso de calquera vehículo de emerxencia, polo que conforme establece o CTE DB-SI, na sección SI 5: Intervención dos bombeiros, para cumprir as condicións de



aproximación, deberán de existir unhas vías de circulación de un ancho mínimo libre de calquera obstáculo de 3,50 metros.

Este espazo non poderá ser ocupado por ningunha caseta ou atracción nin existirá obstáculo algún que impida a libre circulación (o voo contabiliza aos efectos da distancia mínima libre). Para estes efectos, está previsto que o espazo libre de circulación teña un ancho libre de 4,00 metros.

11. CONDICIÓN QUE DEBERAN CUMPRIR AS ATRACCIÓN

Quen resultase adxudicatario queda obrigado ao cumprimento das disposicións que lles afecten en materia de lexislación social, policía sanitaria, policía de espectáculos e todas aquelas ditadas pola autoridade competente, sendo o titular da atracción ou posto o responsable último de calquera dano que se poida producir a persoas, animais ou cousas. Os adxudicatarios quedan así mesmo obrigados a respectar as indicacións que lles dirixan os axentes da autoridade (Policía Local).

- Para o inicio da montaxe, as persoas adxudicatarias deberán presentarlle o persoal designado polo Concello a autorización para a montaxe.
- Os aparatos mecánicos previo inicio do funcionamento deberán entregar no Concello o certificado de seguridade de montaxe emitido por un/unha técnico/a cualificado/a visado polo colexio profesional correspondente, unha vez visto e comprobado o aparato en movemento.
- Os inchables ou similares deberán ser de PVC ignífugo, e disporán dos sistemas de ancoraxe necesarios e suficientemente resistentes para garantir unha perfecta estabilidade do aparello. Posteriormente ao montaxe, deberase aportar un certificado técnico de seguridade de montaxe e funcionamento emitido por un/unha técnico/a cualificado/a visado polo colexio profesional correspondente.
- Relación de traballadores/as ou previsión dos necesarios para o funcionamento da instalación, presentada o persoal designado polo Concello antes de iniciar a actividade.
- O espazo autorizado deberá destinarse única e exclusivamente para a actividade declarada na solicitude e pola persoa interesada a nome de quen se realice a autorización. Así mesmo, queda prohibido dividir o espazo ou ceder o dereito de uso con ou sen prezo. En ningún caso poderá a persoa interesada transmitir a outra persoa a licenza nin variar a actividade que teña declarado.
- O Concello non permitirá ningunha instalación cuxas dimensión superen as recollidas na licenza de uso. Os aparatos voadores (norias, vikingos, nubes, etc.) deberán voar no espazo definido pola proxección en planta da parte do aparato que xira dentro dos límites da parcela, para evitar o paso do público por debaixo destes elementos nos primeiros cinco metros de desprazamento.
- Todas as persoas titulares de autorizacións de atraccións deberán ter en perfectas condicións de hixiene e ornato as instalacións, así como os seus arredores.
- Todas as instalacións deberán poñer á vista do público os prezos que rexan no seu negocio
- Cada posto poderá dispor de un equipo de música, que non poderá sobrepasar o límite sonoro de 65 dB(A).



- Deberase de prestar especial atención ao ruído producido no período de noite (horario de comenzo as 23.00 horas e final as 7.00 horas), no que o ruído que chega aos locais interiores (dormitorios será non superior a 25 dBA)
- Todos os días de duración das festas, as atraccións apagarán a súa música durante unha hora, en horario de 19,00 horas a 20,00 horas, para que poidan gozar as persoas con sensibilidade acústica ou con molestias pola contaminación acústica.
- Os solicitantes están obrigados a declarar a potencia eléctrica real dos seus aparellos ou postos e vivendas (caravanas), no seu caso.
- Os adxudicatarios, cuxa atracción sexa susceptible de producir residuos, están obrigados a manter nas debidas condicións de limpeza, durante o horario en que realicen a súa actividade, tanto as súas propias instalacións coma o espazo urbano sometido á súa influencia, e a deixalo no mesmo estado unha vez finalizada esta. O Concello disporá de colectores de depósito de residuos, nos que se deberá realizar a entrega dos mesmos. No caso de residuos voluminosos, disporanse a carón dos colectores, pero debidamente embalados para evitar que se dispersen.

11.1. POSTOS DE BARES OU SIMILARES

En todas as instalacións destinadas á venda de artigos de comer e beber, deberán cumprirse as disposicións de sanidade vixentes e, en particular, as seguintes:

- Toda actividade de tipo alimentario esixe para o seu exercicio, inescusablemente, estar en posesión do carné de manipulador de alimentos e o curso de alerxias alimentarias.
- Os postos destinados a alimentación do tipo de churrerías, salchicherías, merendas e despacho de bebidas, deberán dispor de auga corrente no mostrador e desaugadoiro á rede de sumidoiros.
- Disporán de capacidade frigorífica suficiente para manter a temperatura inferior aos 8° C a totalidade dos alimentos perecedoiros do consumo diario que serán así almacenados.
- A exposición de alimentos ao público sobre a barra ou mostrador farase unicamente coa protección adecuada que podería ser unha simple vitrina para os de consumo inmediato, debendo ser unha vitrina frigorífica para os produtos perecedoiros de exposición estable ou prolongada.
- Os produtos de confeitaría, caramelos e outros que se presenten sen envolver non poderán estar ao alcance do público, e disporán da protección ambiental adecuada.
- A vixilancia, especialmente no aseo e limpeza do persoal e o seu vestiario, así como a pulcritude e hixiene do posto de venda.
- Será responsabilidade da persoa titular de cada posto a perfecta limpeza do terreo lindeiro con recollida de toda clase de residuos.

Os mesmos requisitos serán esixibles para as instalacións que, aínda non tendo como obxecto principal a venda de alimentos e bebidas, inclúan este servizo na súa actividade.



11.2. DOCUMENTACIÓN OBRIGATORIA

Os postos deberán ter a disposición dos técnicos municipais ou o persoal designado polo Concello a seguinte documentación, e presentala no caso de que lle sexa requirida:

- Copia do DNI da persoa licitadora, si se trata de empresario ou empresaria individual, ou escritura de constitución de tratarse dunha persoa xurídica, debidamente inscrita no correspondente rexistro.
- Presentación de alta e, se é o caso, do último recibo do imposto sobre actividades económicas (IAE).
- Certificados acreditativos do cumprimento das obrigacións tributarias (Axencia Tributaria) e coa Seguridade Social.
- Bosquexo acoutado da instalación onde se concreten as dimensións totais (longo, ancho e alto), dentro deste espazo para ocupar, estarán incluídos os despachos de billetes das atraccións (en todo caso a Policía Local será quen indique a súa localización exacta e poderá o Concello excepcionalmente autorizar unha ocupación maior dentro dos límites previstos, tras o pago do prezo estipulado polo Concello e o conforme da Policía Local), e declaración da potencia eléctrica.
- Para as atraccións mecánicas: certificado expedido pola Consellería de Industria da Xunta de Galicia ou o Ministerio de Industria, acreditativo de que os mecanismos que se van montar cumpren todas as especificacións legais requiridas e que o seu uso non ofrece perigo para as persoas usuarias. Asimesmo, deberán aportar o certificado de inspección técnica periódica favorable.
- Seguro de responsabilidade civil do ano en curso:
 - 500.000 € para atraccións (atraccións de azar, carruseis, atraccións de habilidade)
 - 20.000 € para resto de negocios (postos de venta, actividades de bares/churrerías)
- Contrato de mantemento anual e/ou certificado de revisión dos extintores necesarios por casetas ou atracción cunha eficacia mínima 21A-113B, así como de extintor de CO₂. Os extintores estarán localizados en lugares visibles e de fácil acceso, e contarán coas revisións periódicas obrigatorias conforme a normativa vixente.
- Se dispón de instalación de gas, presentarse, ademais, o certificado da instalación de gas e de revisión da instalación asinadas polos técnicos competentes en cada caso.
- O conxunto dos adxudicatarios, unha vez efectuado a montaxe das atraccións, deberán presentar un Certificado Técnico vixente que certifique o correcto funcionamento do conxunto das atraccións, certificado de materiais ignífugos (caso de utilizar PVC), así como do correcto ancoraxe das atraccións que o requiran pola especial tipoloxía das mesmas. Este certificado deberá facer referencia expresa a cada atracción ou instalación montada (onde constará o nome, NIF, e tipo de atracción), que debe estar expedido por técnico



competente e visado polo Colexio Oficial correspondente; esta é unha obrigaón que se lles esixirá con carácter solidario.

- Non se permitira o uso de aparellos con materiais PVC ou plásticos que sexan inflamables. Todos os aparellos deberán dispor do correspondente certificado ignífugo para que poida ser autorizado o seu uso.

No suposto de que non conte con algún destes documentos, a Policía Local poderá ordenar a retirada ou precinto da instalación.

11.3. PROHIBICIÓNS

Ao montar e desmontar as instalacións e durante todo o período de vixencia da licenza, queda totalmente prohibido:

- Invadir, pisar e/ou amontoar materiais nas zonas verdes, o mesmo que ancorar nelas elementos de sustentación ou de apoio das atraccións ou dos seus accesorios.
- Estragar, arrincar ou pisar as especies vexetais existentes, así como despuntar, cortar ou desgarrar ramas de calquera índole de desenvolvemento vexetativo nas árbores e arbustos existentes.
- Cravar elementos punzantes así como colocar carteis, tomas de auga, instalar abrazadeiras ou calquera elemento de sustentación ou apoio sobre o arborado existente, así como cravar elementos punzantes no pavimento cando este non sexa de terra.
- Todos os equipamentos de xardín (puntos de luz, bancos, papeleiras, fontes, bordos perimetrais, etc.) manteranse perfectamente conservados para que e en calquera momento poidan cumprir a súa función específica.
- A instalación de carros, caravanas e casetas de vivenda fóra dos lugares habilitados para o efecto.
- A venda ou sorteo de calquera tipo de animal vivo.
- A venda de bebidas alcohólicas en todo o recinto feiral excepto nas parcelas destinadas a degustación.
- A colocación de máis dunha actividade dentro dos límites da parcela autorizada, ou de actividades non autorizadas, e a venda de calquera produto non autorizado pola correspondente licenza de actividade.
- Iniciar a montaxe da actividade sen ter verificado o trazado de planta e a autorización polo persoal designado polo Concello da modificación da localización da actividade unha vez verificado este.
- A conexión ou enganche á rede eléctrica ou de alumeado urbano.

O incumprimento dos puntos anteriores obrigará á persoa adxudicataria a compensar os danos e perdas ocasionados, de acordo coa valoración que efectúe o responsable do contrato, e poderá ser penalizado coa perda de todos os dereitos de adxudicación, obrigándoo a levantar inmediatamente a instalación.



12. ESTABLECIMENTO DO PREZO

A ORDENANZA FISCAL Nº 12. ORDENANZA REGULADORA DA TAXA POR INSTALACIÓN DE POSTOS, BARRACAS, CASSETAS DE VENDA, ESPECTÁCULOS, ATRACCIÓNS OU RECREO, SITUADOS EN TERREO DE USO PÚBLICO MUNICIPAL, ASÍ COMO INDUSTRIAS NA RÚA E AMBULANTES E RODAXE CINEMATOGRAFICA do Concello de Lalín establece, entre outros, o seguinte:

“FESTAS PATRONAIS DE LALÍN E FEIRA DO COCIDO:

Dado o carácter específico e consuetudinario das festas patronais e da Feira do Cocido e a especialidade desta ocupación do dominio público, na determinación do importe desta taxa aplicaranse os seguintes criterios e parámetros:

Atendendo ó tipo de atracción ou posto e metro cadrado da ocupación establécense as seguintes tarifas:

<i>Postos de venda, por metro cadrado ou fracción</i>	<i>10,26 €</i>
<i>Atraccións de azar, por metro cadrado ou fracción.....</i>	<i>6,84 €</i>
<i>Carruseis, por metro cadrado ou fracción.....</i>	<i>8,55 €</i>
<i>Atraccións de habilidade, por metro cadrado ou fracción.....</i>	<i>10,26 €</i>
<i>Postos de degustación, bares, churrerías, similares, por m² ou fracción.....</i>	<i>17,10 €</i>

Excepcionalmente, poderán determinarse unhas dimensións fixas á parcela obxecto de ocupación (posto) con independencia de cal sexa a ocupación real. Neste caso a determinación da tarifa será o resultado da aplicación do cadro anterior coa posibilidade dun incremento ou dunha diminución de ata un 20% da tarifa así calculada.

Dentro dos distintos tipos de atracción, poderán contemplarse ata tres categorías e, atendendo a estas, á tarifa contemplada no cadro e parágrafo anteriores poderá aplicárselle un coeficiente de incremento de ata o 100 por cento ou unha diminución de ata o 50 por cento.

Así mesmo, poderán contemplarse ata tres categorías de situación en función da afluencia de público, situación, etc. e atendendo a esta, á tarifa calculada no parágrafo anterior poderá aplicárselle unha redución do 50 por cento ata un aumento do 100 por cento.

Atendendo á forma de adxudicación elixida (poxa, concurso ou adxudicación directa) , poderá, así mesmo, aplicarse un incremento ou unha diminución das tarifas resultantes pola aplicación dos anteriores criterios de ata un 20 por cento.

Con ocasión da aprobación do proxecto de feira, o órgano competente confeccionará a aprobará o cadro de tarifas resultante da aplicación destes criterios e que servirá de base para a determinación do canon de ocupación.



Nos procedementos de licitación pública, este canon de ocupación terá o carácter de prezo de saída e o importe final da taxa virá determinado polo valor económico da proposición sobre a que recaía a adxudicación.

En base a todo o que antecede, realizarase unha taxa de cada atracción establecendo inicialmente un prezo por metro cadrado, obtido a partir da ocupación real do posto ou atracción. A cada atracción ou posto corresponderalle un prezo en base a ocupación total que dispoña, resultado de multiplicar o prezo por metro cadrado pola superficie en metros cadrados ocupados.

No que respecta a estes postos ou atraccións, previstos para os días da celebración das festas patronais (período estimado en 7 días), onde ademais se realizan diversas actividades de diversa índole reforza a afluencia de visitantes que acoden a celebración das devanditas festas. Estes visitantes, en unha gran cantidade, aumentan o número de habitantes de todo o concello, e concéntranse no propio casco urbano de Lalín. Isto fai que os postos e atraccións ubicados na zona do Regueiriño teñan unha afluencia de visitas moi importante, incrementando o uso das atraccións e as vendas dos postos de bares/churrerías.

A situación das atraccións na zona do Regueiriño tamén supón un reclamo para os visitantes que se acercan a celebrar o evento, por estar en unha zona con rúas amplas, e bastante aberta no que respecta os espazos públicos abertos en relación as edificacións existentes, destacando a proximidade do paseo do Pontañas, como zona de paseo ou recreo.

Considerando os tipos de atraccións e postos que solen acudir a este tipo de eventos, por unha parte os relacionados cos usos de bares ou similares (venta de churros, degustación de produtos, pulperías, garrapiñadas e froitos secos, ...), e por outra as atraccións, poden establecerse ata tres categorías de cada tipo de atracción ou posto en función do uso; e tres categorías en base ao tipo de atracción, novidade, número de usuarios....

POSTOS RELACIONADOS CON BARES E SIMILARES:

- Distinguiremos dúas categorías en relación coa variedade e tipo de produtos ofertados. Estas categorías serán as seguintes:

- Categoría 1 (D1):
 - Coeficiente por categoría: incremento de un 50%
Considéranse dentro da categoría 1 os postos de venda de produtos de comida rápida (hamburguesas, perritos, patacas fritas, churros,...), xunto con bebidas embotelladas (cervexas, refrescos, auga, e viños), e dicir, que ofertan produtos de rápida preparación e que algúns deles dispoñen de variedade de produtos, xunto co bebidas embotelladas de baixa graduación.
- Categoría 2 (D2):
 - Coeficiente por categoría: incremento de un 20%
Considéranse dentro desta categoría os postos de venda de produtos tipo garrapiñadas, amendoas, cacahuets, e produtos de similares características, e dicir, que ofertan produtos tipo froitos secos solos ou preparados con azucre ou mel.



ATRACCIÓNS:

Dentro dos distintos tipos de atraccións definidos na ordenanza (atraccións de azar, carruseis e atraccións de habilidade), e a vista das distintas atraccións que acoden á celebración de este tipo de festas ou eventos, intentarase encadrar cada tipo de actividade na mais consonante conforme a definición establecida en función das súas características.

ATRACCIÓNS DE AZAR:

- **Atracción de azar:** atracción onde se sorteian regalos, onde o azar é o que determina quen se leva o premio. As distintas variedades que se recoñecen son:

- "Bingo" e aquela atracción onde se sorteian regalos polo sistema de cubrir cartóns de acordo con unha sucesión aleatoria de números, marcados nas bolas que saen dun bombo ou dispositivo similar.
- "Rifa" e aquela atracción onde se sorteian regalos polo sistema de "tiras", "tablillas" ou "roda de cartas".
- "Caseta de sobres" e aquela atracción onde se sorteian regalos polo sistema de venta de sobres.
- "Tómbola" e aquela atracción onde se sorteian regalos polo sistema de "rifa, venta de sobres e sempre toca", por calquera deles ou pola súa acumulación. Os sistemas de sorteo de regalo son especialidades exclusivas dos postos de atracción que os definen, e ningunha outra poderá utilizalos.

A tipoloxía da atracción que consiste en sorteos mediante sobres ou rifas e cartóns para cubrir, aínda que conta con afluencia de público, realiza os sorteos cada certo tempo en función do número de rifas vendidas.

En base a esta definición, consideramos establecer unha única categoría:

- Coeficiente por categoría: incremento dun 20%

ATRACCIÓNS DE HABILIDADE:

Atracción de habilidade: Atracción onde é necesaria a participación activa dos clientes, executando algún tipo de actividade. Dentro desta definición encádranse as casetas de tiro, casetas de dardos, pistas de coches, circuitos, colchonetas, skip jumper, hinchables.

En base a esta definición, consideramos establecer tres categorías:

Categoría 1 (H1):

Coeficiente por categoría: diminución dun 50%

Consideranse dentro desta categoría as atraccións de saltos e equilibrio, que ocupan, en relación ó número de clientes unha gran superficie. Dentro desta definición encádranse: hinchables, pistas americanas, colchonetas, palo loco, skip jumper, taboa de surf e similares.

Categoría 2 (H2):

Coeficiente por categoría: diminución dun 50 %.



Consideranse dentro desta categoría as atraccións de conducción, son atraccións que necesitan ocupar unha gran superficie en relación ó número de clientes. Dentro desta definición encádranse: pistas de coches, pistas de motos, circuitos e similares.

Categoría 3 (H3):

Coeficiente por categoría: sen variación.

Consideranse dentro desta categoría as atraccións onde se obteñen regalos onde a habilidade do usuario é a que determina quen leva o premio. Dentro desta definición encádranse as casetas de tiro, casetas de dardos e similares.

ATRACCIÓN CARRUSEIS:

Atracción carrusel: todo aparato dotado de movemento e accionamento mecánico que permita a visión a través del e que non utilice fachadas de ningún tipo. Dentro delas estarían incluídas:

- Atracción infantil: atraccións que son deseñadas para ser utilizadas polos rapaces.
- Noria: atracción carrusel que, xirando sobre un eixe central en sentido vertical, utiliza “cestas” onde o usuario goza de vista panorámica.
- Montaña rusa: atracción carrusel de grandes dimensións que dispón de coches guiados por carrís, onde monta o público e que, movéndose pola gravidade, acadar grandes velocidades.

A afluencia de público das atraccións como os carruseis, tiouvivos, norias, teñen un aforo limitado en cada actuación, non podendo superalo xa que pasaría a ser inoperativo e perigoso para os usuarios, tanto por sobrecarga do aparello como polo perigo de accidentes. Tamén se debe ter en conta a tipoloxía das atraccións, que unhas teñen mais demanda que outras, debido a novidade, movementos, saltos, etc.

Distinguiremos tres categorías, que serán as seguintes:

- Categoría 1 (C1):
 - Coeficiente por categoría: diminución dun 40 %
 - Consideranse dentro desta categoría as atraccións destinadas ó público infantil ou de baixa intensidade. Dentro desta definición encádranse: tiouvivo, escalextric, pistas e trens infantís, etc.
- Categoría 2 (C2):
 - Coeficiente por categoría: diminución dun 25%
 - Nestas atraccións, a intensidade moderada, provoca a achega dunha maior cantidade de público, en relación ás outras categorías. Dentro desta definición encádrase: dragón, noria, etc.
- Categoría 3 (C3):
 - Coeficiente por categoría: diminución dun 40%
 - Nestas atraccións, a intensidade alta, provoca un menor número de público, así como, un número menor de clientes por viaxe e unha inversión maior en medidas de seguridade. Dentro desta definición encádrase: V, explorer, etc



POSTOS DE VENTA:

- Distinguiremos unha soa categoría, atendendo a que conforman postos para venda de prendas de vestir, bisutería, zapatería, complementos, etc., e que se ubican na rúa Molinera, e rúa Ramón Aller
- No que respecta a ubicación concreta así como a ocupación, estarase ao disposto no presente proxecto, e a maiores, cada posto dotarase de unha superficie en relación coa fachada ocupada e o fondo do mesmo.

En base a esta definición, consideramos establecer unha única categoría:

- Coeficiente por categoría: sen variación.

Con relación a estes postos, establece un módulo mínimo para cada posto que ocupa unha de superficie de 3,00x2,00 m, con un total mínimo de 6,00 m². sobre este módulo establece o prezo mínimo sobre o que presentarán ofertas.

O número de postos ofertados é de 68 postos de 3x2 metros, podendo o licitador ofertar un posto ou mais ata un máximo de tres postos.

COEFICIENTES DE POSICIÓN:

Tal e como establece a ordenanza, na que se abre a posibilidade de aplicar coeficientes correctores en función da posición, máis ou menos vantaxosa, da atracción, que conlevará unha maior ou menor afluencia de público, dispoñemos un segundo grupo de coeficientes a aplicar no caso das atraccións: azar, habilidade e carruseis, NON nos postos de venta, nin nos postos de alimentación. Son os seguintes:

- Posición vantaxosa: diminución dun 15%

Esta posición é a máis próxima á rúa pola que a inmensa maioría do público accede ó recinto feiral, e exténdese ata o entorno da rotonda da R/ Habana con R/ Caracas, onde todos os anos se pode observar unha maior aglomeración de público, sendo as atraccións aquí situadas máis beneficiadas que as restantes.

- Posición intermedia: diminución dun 20%

A posición aplícase á R/ Escaldes - Engordany, nos que debido á configuración urbanística se xenera un gran espacio aberto conectando a rotonda e a explanada dos xulgados, inclusive relacionado co parque próximo do Pontiñas, que permite tamén unha gran afluencia e permanencia de público, sendo tamén beneficiadas as atraccións aquí situadas.

- Posición desfavorable: diminución dun 50%

Esta posición aplícase en aquelas parcelas que non se atopan en ningún dos dous supostos anteriores.



13. ANEXO DE DIMENSIÓNS E PREZOS

Establecese para os postos os prezos base de saída, en función da superficie ocupada obtida esta da documentación existente das distintas atraccións, ben por achega de esbozo coas dimensións, ou ben mediante o correspondente proxecto da atracción.

ATRACCIÓN S AZAR		
NÚMERO DE PARCELA	SUPERFICIE (M2)	PREZO DA PARCELA 2022 (€)
13	21	146,51 €
14	21	146,51 €
15	21	146,51 €
29	75	523,26 €

ATRACCIÓN S CARRUSEIS		
CATEGORÍA 1 (C1)		
NÚMERO DE PARCELA	SUPERFICIE (M2)	PREZO DA PARCELA 2022 (€)
2	49	213,66 €
3	49	213,66 €
5	49	213,66 €
6	64	279,07 €
10	120	523,26 €
11	120	523,26 €
21	104	453,49 €
22	135	588,67 €
23	100	256,50 €
35	48	209,30 €
CATEGORÍA 2 (C2)		
NÚMERO DE PARCELA	SUPERFICIE (M2)	PREZO DA PARCELA 2022 (€)
31	144	784,89 €
47	105	538,65 €
51	85	436,05 €
CATEGORÍA 3 (C3)		
NÚMERO DE PARCELA	SUPERFICIE (M2)	PREZO DA PARCELA 2022 (€)



43	260	1.067,04 €
45	230	943,92 €
46	240	984,96 €

ATRACCIÓN DE HABILIDADES		
CATEGORÍA 1 (H1)		
NÚMERO DE PARCELA	SUPERFICIE (M2)	PREZO DA PARCELA 2022 (€)
4	49	213,66 €
7	64	279,07 €
9	50	218,03 €
24	100	256,50 €
25	60	261,63 €
32	105	269,33 €
34	110	282,15 €
37-B	100	410,04 €
CATEGORÍA 2 (H2)		
NÚMERO DE PARCELA	SUPERFICIE (M2)	PREZO DA PARCELA 2022 (€)
44	565	2.318,76 €
33	100	256,50 €
52	300	769,50 €
CATEGORÍA 3 (H3)		
NÚMERO DE PARCELA	SUPERFICIE (M2)	PREZO DA PARCELA 2022 (€)
1	15	130,82 €
12	36	313,96 €
18	10	87,21 €
19	12	104,65 €
36	30	153,90 €
37	30	153,90 €
48	32	262,66 €
49	32	262,66 €
50	32	262,66 €



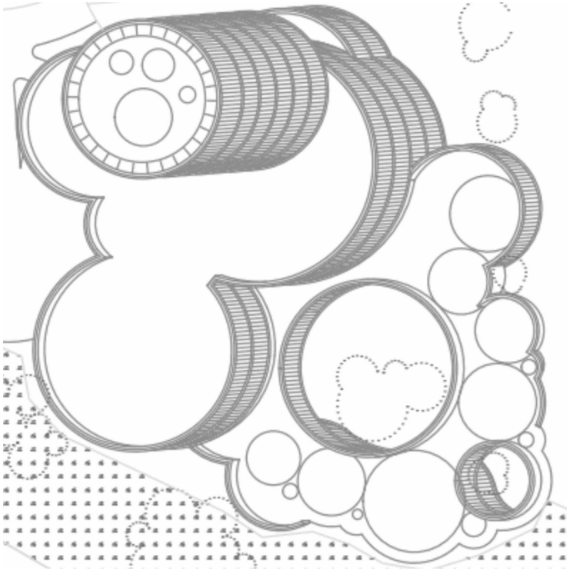
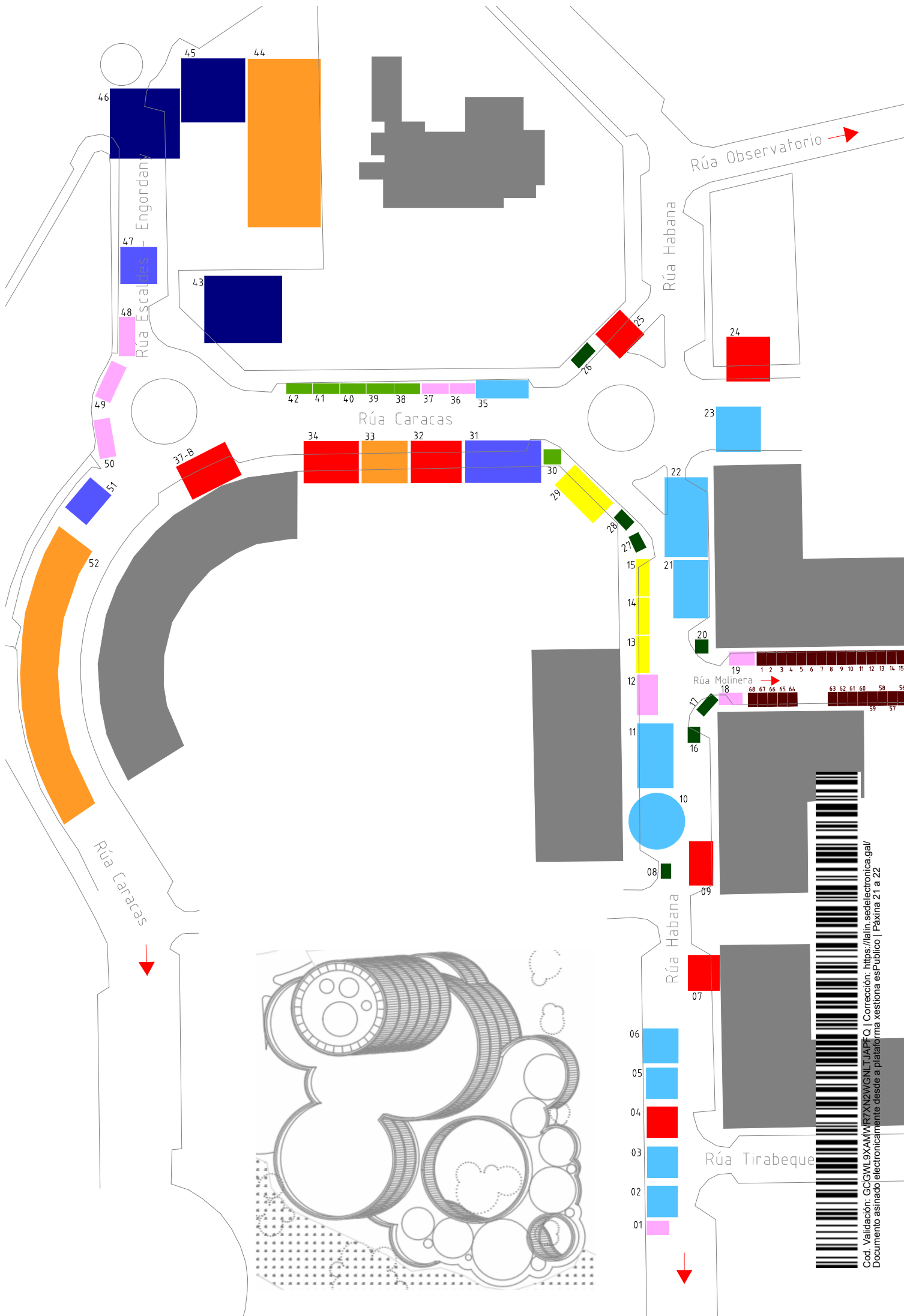
POSTOS DEGUSTACIÓN		
CATEGORÍA 1 (D1)		
NÚMERO DE PARCELA	SUPERFICIE (M2)	PREZO DA PARCELA 2022 (€)
30	8	205,20 €
41	6	153,90 €
42	6	153,90 €
38	8	205,20 €
39	8	205,20 €
40	10	256,50 €
CATEGORÍA 2 (D2)		
NÚMERO DE PARCELA	SUPERFICIE (M2)	PREZO DA PARCELA 2022 (€)
8	6	123,12 €
16	6	123,12 €
17	6	123,12 €
20	6	123,12 €
26	4	82,08 €
27	7,5	153,90 €
28	4	82,08 €

POSTOS VENDA		
NÚMERO DE PARCELAS	SUPERFICIE (M2)	PREZO DA PARCELA 2022 (€)
1 - 68	6	61,56 €



14. PLANO DE DISTRIBUCIÓN





Cod. Validación: GCGWL9XAMW7XN2WGNLTJAPFQ | Corrección: <https://iajin.sedelectronica.gal/>
 Documento asinado electrónicamente desde a plataforma xestión pública | Páxina 21 a 22

